

**ОБЩЕСТВО С ОГРАНИЧЕННОЙ ОТВЕТСТВЕННОСТЬЮ
«ХАБАРОВСКРЕМПРОЕКТ»**



СРО-П-097-23122009

**Заказчик – Магаданское областное государственное казенное учреждение
«Управление эксплуатации и строительства дорожно-транспортного
комплекса»**

**«Водоограждающая дамба на р. Берелех в г. Сусумане в районе
центральной котельной»**

ДОКУМЕНТАЦИЯ ПО ПЛАНИРОВКЕ ТЕРРИТОРИИ

Том 1

**ПРОЕКТ ПЛАНИРОВКИ ТЕРРИТОРИИ.
ОСНОВНАЯ ЧАСТЬ**

718.0012.19.000-ДПТ1

2020 г.

**ОБЩЕСТВО С ОГРАНИЧЕННОЙ ОТВЕТСТВЕННОСТЬЮ
«ХАБАРОВСКРЕМПРОЕКТ»**



СРО-П-097-23122009

**Заказчик – Магаданское областное государственное казенное учреждение
«Управление эксплуатации и строительства дорожно-транспортного
комплекса»**

**«Водоограждающая дамба на р. Берелех в г. Сусумане в районе
центральной котельной»**

ДОКУМЕНТАЦИЯ ПО ПЛАНИРОВКЕ ТЕРРИТОРИИ

Том 1

**ПРОЕКТ ПЛАНИРОВКИ ТЕРРИТОРИИ.
ОСНОВНАЯ ЧАСТЬ**

718.0012.19.000-ДПТ1

Взам. инв.№	
Подпись и дата	
Инв.№ подл.	

Генеральный директор

Главный инженер проекта






А.А. Радыгин

А.В. Ни

2020 г.

СОДЕРЖАНИЕ ТОМА 1
«ПРОЕКТ ПЛАНИРОВКИ ТЕРРИТОРИИ»
ОСНОВНАЯ ЧАСТЬ

№ п/п	Наименование раздела и подраздела	Стр.
	Содержание тома	3
	Состав документации по планировке территории объекта регионального значения	4
	Раздел 1 Проект планировки территории. Графическая часть	
	Чертеж красных линий. Чертёж границ зон планируемого размещения линейных объектов. Чертёж границ зон планируемого размещения линейных объектов, подлежащих реконструкции в связи с изменением их местоположения	6
	Раздел 2 Положение о размещении линейных объектов	
1	Исходно-разрешительная документация	8
2	Наименование, основные характеристики и назначение планируемых для размещения линейных объектов	9
3	Перечень муниципальных районов, городских округов, поселений, населённых пунктов, на территориях которых устанавливаются зоны планируемого размещения линейных объектов	11
4	Перечень координат характерных точек границ зон планируемого размещения линейных объектов и линейных объектов, подлежащих реконструкции в связи с изменением их местоположения	11
5	Предельные параметры разрешенного строительства, реконструкции объектов капитального строительства, входящих в состав линейных объектов в границах зон их планируемого размещения	15
6	Информация о необходимости осуществления мероприятий по защите сохраняемых объектов капитального строительства	15
7	Информация о необходимости осуществления мероприятий по сохранению объектов культурного наследия от возможного негативного воздействия в связи с размещением линейных объектов	16
8	Информация о необходимости осуществления мероприятий по охране окружающей среды	16
9	Информация о необходимости осуществления мероприятий по защите территории от чрезвычайных ситуаций природного и техногенного характера, в том числе по обеспечению пожарной безопасности и гражданской обороне	21
	Приложение. Техническое задание от 12.08.2020г. на подготовку документации по планировке территории; Постановление о подготовке проекта планировки и межевание территории линейного объекта «Водоограждающая дамба на р. Берелех в г. Сусумане в районе центральной котельной»; Техническое задание на выполнение комплекса инженерных изысканий.	22

Инв. №	Подпись и дата	Взам. инв. №	документации по планировке территории; Постановление о подготовке проекта планировки и межевание территории линейного объекта «Водоограждающая дамба на р. Берелех в г. Сусумане в районе центральной котельной»; Техническое задание на выполнение комплекса инженерных изысканий.						22					
								718.0012.19.000-ДПТ1-СТ						
		Изм.	Кол.	Лист	№ док	Подпись	Дата							
		Разраб.	Мельничук				07.20	Содержание тома				Стадия	Лист	Листов
		Провер.	Ни				07.20					ДПТ	1	1
ГИП	Ни				07.20	ООО «Хабаровскремпроект»								

СОСТАВ ДОКУМЕНТАЦИИ ПО ПЛАНИРОВКЕ ТЕРРИТОРИИ ОБЪЕКТА РЕГИОНАЛЬНОГО ЗНАЧЕНИЯ

1. ПРОЕКТ ПЛАНИРОВКИ ТЕРРИТОРИИ

ТОМ I Основная часть

Раздел 1 «Проект планировки территории. Графическая часть»

Раздел 2 «Положение о размещении линейных объектов»

ТОМ II Материалы по обоснованию проекта планировки территории

Раздел 3 «Материалы по обоснованию проекта планировки территории. Графическая часть»

Раздел 4 «Материалы по обоснованию проекта планировки территории. Пояснительная записка»

2. ПРОЕКТ МЕЖЕВАНИЯ ТЕРРИТОРИИ

Раздел 1 Основная часть проекта межевания территории

Раздел 2 Материалы по обоснованию проекта межевания территории

Перечень графических материалов, разработанных в составе документации

№ п/п	Наименование	Гриф секретности	Масштаб	Кол-во экз.
Проект планировки территории				
	Основная часть			
1	Чертеж красных линий. Чертёж границ зон планируемого размещения линейных объектов. Чертёж границ зон планируемого размещения линейных объектов, подлежащих реконструкции в связи с изменением их местоположения	ОП	1:1000	4

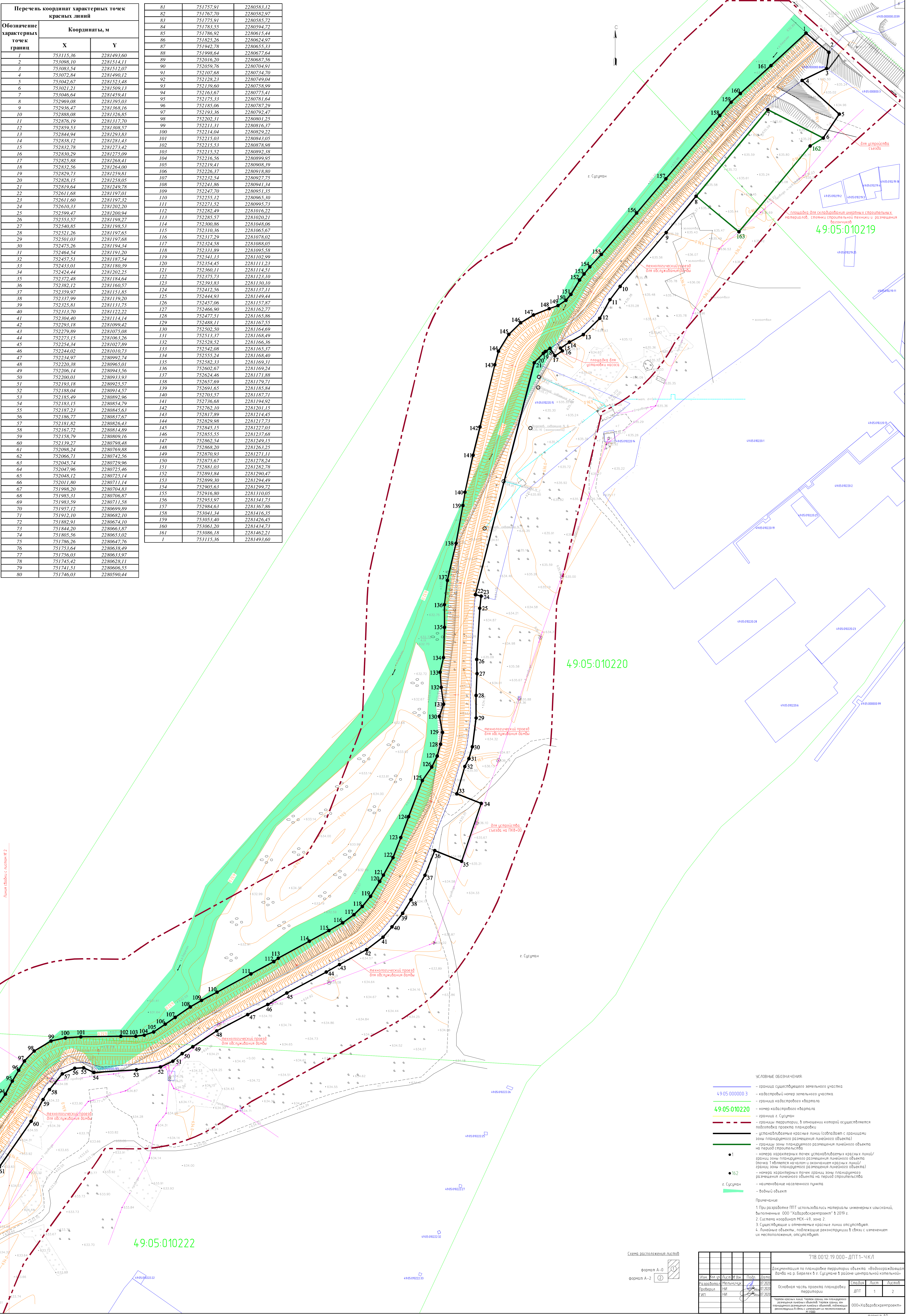
	Материалы по обоснованию проекта планировки территории			
2	Схема расположения элементов планировочной структуры	ОП	1:10000	4
3	Схема использования территории в период подготовки проекта планировки территории. Схема конструктивных и планировочных решений	ОП	1:1000	4
4	Схема границ зон с особыми условиями использования территорий, особо охраняемых природных территорий, лесничеств. Схема границ территорий, подверженных риску возникновения чрезвычайных ситуаций природного и техногенного характера	ОП	1:1000	4
Проект межевания территории				
	Основная часть проекта межевания территории			
5	Чертеж межевания территории	ОП	1:1000	4
	Материалы по обоснованию проекта межевания территории			
6	Чертеж материалов обоснования проекта межевания территории	ОП	1:1000	4

Сокращения: БМ - без масштаба,
ОП - открытого пользования,
ДСП – для служебного пользования

Экз. № 2 - на бумажном носителе
Экз. № 2 - на магнитном носителе

Перечень координат характерных точек красных линий		
Обозначение характерных точек границ	Координаты, м	
	X	Y
1	751115.36	2281493.60
2	751098.10	2281514.11
3	751083.54	2281512.07
4	751072.84	2281490.12
5	751042.67	2281523.48
6	751021.21	2281509.13
7	751046.64	2281459.41
8	752969.08	2281395.03
9	752936.47	2281368.16
10	752888.08	2281326.85
11	752876.19	2281317.70
12	752859.53	2281308.57
13	752844.94	2281293.83
14	752838.12	2281281.43
15	752832.78	2281273.42
16	752830.29	2281275.09
17	752825.88	2281268.41
18	752832.56	2281264.00
19	752829.73	2281259.81
20	752828.15	2281258.05
21	752819.64	2281249.78
22	752611.68	2281197.01
23	752611.60	2281197.32
24	752610.33	2281202.20
25	752599.47	2281200.94
26	752584.57	2281198.27
27	752540.85	2281198.53
28	752521.26	2281197.63
29	752501.03	2281197.68
30	752475.26	2281194.34
31	752464.54	2281191.20
32	752457.51	2281187.54
33	752433.01	2281180.39
34	752424.44	2281202.25
35	752372.48	2281184.64
36	752382.12	2281160.57
37	752359.97	2281151.85
38	752337.99	2281139.20
39	752325.81	2281117.55
40	752312.70	2281122.22
41	752304.40	2281114.14
42	752293.18	2281099.42
43	752279.89	2281075.08
44	752273.15	2281063.26
45	752254.34	2281027.89
46	752244.02	2281010.73
47	752234.97	2280992.74
48	752220.38	2280965.01
49	752206.14	2280943.56
50	752200.01	2280933.93
51	752193.18	2280925.57
52	752188.04	2280914.57
53	752185.49	2280893.96
54	752183.15	2280854.79
55	752187.23	2280845.63
56	752186.77	2280837.67
57	752181.82	2280826.43
58	752167.72	2280814.89
59	752158.79	2280809.16
60	752139.27	2280798.48
61	752098.24	2280769.88
62	752066.71	2280742.56
63	752045.74	2280729.96
64	752047.96	2280725.46
65	752048.12	2280725.14
66	752011.80	2280711.14
67	751998.20	2280704.83
68	751983.31	2280706.87
69	751983.59	2280711.58
70	751957.12	2280699.89
71	751912.10	2280682.10
72	751882.91	2280674.10
73	751844.20	2280663.87
74	751805.56	2280653.02
75	751786.26	2280647.76
76	751753.64	2280638.49
77	751756.03	2280633.97
78	751745.42	2280628.11
79	751741.51	2280606.55
80	751746.03	2280590.44

81	751757.91	2280583.12
82	751767.70	2280582.97
83	751773.91	2280583.72
84	751783.55	2280594.72
85	751786.92	2280615.44
86	751825.26	2280624.97
87	751942.78	2280655.33
88	751998.64	2280677.64
89	752016.20	2280687.56
90	752059.76	2280704.91
91	752107.68	2280734.70
92	752128.23	2280749.04
93	752139.60	2280758.99
94	752163.67	2280775.41
95	752175.33	2280781.64
96	752185.06	2280782.29
97	752193.36	2280792.47
98	752202.31	2280801.25
99	752211.31	2280816.37
100	752214.04	2280829.22
101	752215.03	2280843.05
102	752215.53	2280878.98
103	752215.52	2280892.38
104	752216.56	2280899.95
105	752219.41	2280908.39
106	752226.37	2280918.80
107	752232.54	2280927.75
108	752241.86	2280941.34
109	752247.70	2280951.35
110	752255.12	2280965.30
111	752271.52	2280995.73
112	752282.49	2281016.22
113	752285.57	2281020.21
114	752300.86	2281048.06
115	752310.36	2281065.67
116	752317.29	2281078.02
117	752324.58	2281088.05
118	752331.89	2281095.58
119	752341.13	2281102.99
120	752354.45	2281111.23
121	752360.11	2281114.51
122	752375.73	2281123.10
123	752393.83	2281130.10
124	752412.56	2281137.11
125	752444.93	2281149.44
126	752457.06	2281157.87
127	752466.90	2281162.77
128	752477.51	2281165.86
129	752488.11	2281167.55
130	752502.50	2281164.69
131	752513.37	2281168.49
132	752528.52	2281166.36
133	752542.08	2281163.37
134	752555.24	2281168.40
135	752580.33	2281169.31
136	752603.67	2281169.24
137	752624.46	2281171.88
138	752657.69	2281179.71
139	752691.65	2281185.84
140	752703.57	2281187.71
141	752736.68	2281194.92
142	752762.10	2281201.15
143	752817.89	2281214.45
144	752829.98	2281217.73
145	752845.15	2281227.03
146	752855.55	2281237.68
147	752862.54	2281249.15
148	752868.20	2281263.25
149	752870.93	2281271.11
150	752875.67	2281278.24
151	752881.03	2281282.78
152	752893.84	2281290.47
153	752899.30	2281294.49
154	752905.63	2281299.72
155	752916.80	2281310.05
156	752953.97	2281341.73
157	752984.63	2281367.86
158	753041.34	2281416.35
159	753053.40	2281426.45
160	753061.20	2281434.73
161	753086.18	2281462.21
1	753115.36	2281493.60



УСЛОВНЫЕ ОБОЗНАЧЕНИЯ:

	— границы существующего земельного участка
	— кадастровый номер земельного участка
	— граница кадастрового квартала
	— номер кадастрового квартала
	— граница г. Суздаль
	— границы территории, в отношении которой осуществляется подготовка проекта планировки
	— устанавливаемые красные линии (соответствуют с границами зоны планирования размещения линейного объекта)
	— границы зоны планирования размещения линейного объекта на период строительства
	— номера характерных точек устанавливаемых красных линий/границы зоны планирования размещения линейного объекта (точка 1 является началом и окончанием красных линий/границы зоны планирования размещения линейного объекта)
	— номера характерных точек границ зоны планирования размещения линейного объекта на период строительства
	— наименование населенного пункта
	— водный объект
	— черная линия
	— черная линия
	— черная линия
	— черная линия
	— черная линия
	— черная линия
	— черная линия
	— черная линия
	— черная линия
	— черная линия
	— черная линия
	— черная линия
	— черная линия
	— черная линия
	— черная линия
	— черная линия
	— черная линия
	— черная линия
	— черная линия
	— черная линия
	— черная линия
	— черная линия
	— черная линия
	— черная линия
	— черная линия
	— черная линия
	— черная линия
	— черная линия
	— черная линия
	— черная линия
	— черная линия
	— черная линия
	— черная линия
	— черная линия
	— черная линия
	— черная линия
	— черная линия
	— черная линия
	— черная линия
	— черная линия
	— черная линия
	— черная линия
	— черная линия
	— черная линия
	— черная линия
	— черная линия
	— черная линия
	— черная линия
	— черная линия
	— черная линия
	— черная линия
	— черная линия
	— черная линия
	— черная линия
	— черная линия
	— черная линия
	— черная линия
	— черная линия
	— черная линия
	— черная линия
	— черная линия
	— черная линия
	— черная линия
	— черная линия
	— черная линия
	— черная линия
	— черная линия
	— черная линия
	— черная линия
	— черная линия
	— черная линия
	— черная линия
	— черная линия
	— черная линия
	— черная линия
	— черная линия
	— черная линия
	— черная линия
	— черная линия
	— черная линия
	— черная линия
	— черная линия
	— черная линия
	— черная линия
	— черная линия
	— черная линия
	— черная линия
	— черная линия
	— черная линия
	— черная линия
	— черная линия
	— черная линия
	— черная линия
	— черная линия
	— черная линия
	— черная линия
	— черная линия
	— черная линия
	— черная линия
	— черная линия
	— черная линия
	— черная линия
	— черная линия
	— черная линия
	— черная линия
	— черная линия
	— черная линия
	— черная линия
	— черная линия
	— черная линия
	— черная линия
	— черная линия
	— черная линия
	— черная линия
	— черная линия
	— черная линия
	— черная линия
	— черная линия
	— черная линия
	— черная линия
	— черная линия
	— черная линия
	— черная линия
	— черная линия
	— черная линия
	— черная линия
	— черная линия
	— черная линия
	— черная линия
	— черная линия
	— черная линия
	— черная линия
	— черная линия
	— черная линия
	— черная линия
	— черная линия
	— черная линия
	— черная линия
	— черная линия
	— черная линия
	— черная линия
	— черная линия
	— черная линия
	— черная линия
	— черная линия
	— черная линия
	— черная линия
	— черная линия
	— черная линия
	— черная линия
	— черная линия
	— черная линия
	— черная линия
	— черная линия
	— черная линия
	— черная линия
	— черная линия
	— черная линия
	— черная линия
	— черная линия
	— черная линия
	— черная линия
	— черная линия
	— черная линия
	— черная линия
	— черная линия
	— черная линия
	— черная линия
	— черная линия
	— черная линия
	— черная линия
	— черная линия
	— черная линия
	— черная линия
	— черная линия
	— черная линия
	— черная линия
	— черная линия
	— черная линия
	— черная линия
	— черная линия
	— черная линия
	— черная линия
	— черная линия
	— черная линия
	— черная линия
	— черная линия
	— черная линия
	— черная линия

1 Исходно-разрешительная документация

Настоящая документация по планировке территории в составе проекта планировки территории и проекта межевания территории линейного объекта (далее - Документация по планировке Территории) «Водоограждающая дамба на р. Берелех в г. Сусумане в районе центральной котельной» подготовлена на основании:

- Постановления Администрации Сусуманского городского округа от 23.07.2020 г. № 350 «О подготовке документации по планировке и межеванию территории линейного объекта «Водоограждающая дамба на р. Берелех в г. Сусумане в районе центральной котельной»;

- Технического задания на разработку документации по планировке территории по объекту «Водоограждающая дамба на р. Берелех в г. Сусумане в районе центральной котельной»;

- Технического отчёта о выполненных инженерно-геодезических изысканиях по объекту «Водоограждающая дамба на р. Берелех в г. Сусумане в районе центральной котельной», подготовленного ООО «Хабаровскремпроект» в 2019 г.;

- Технического отчёта о выполненных инженерно-геологических изысканиях по объекту «Водоограждающая дамба на р. Берелех в г. Сусумане в районе центральной котельной», подготовленного ООО «Хабаровскремпроект» в 2019 г.;




- Технического отчёта о выполненных инженерно-гидрометеорологических изысканиях по объекту «Водоограждающая дамба на р. Берелех в г. Сусумане в районе центральной котельной», подготовленного ООО «Хабаровскремпроект» в 2019 г.;

- Технического отчёта о выполненных инженерно-экологических изысканиях по объекту «Водоограждающая дамба на р. Берелех в г. Сусумане в районе центральной котельной», подготовленного ООО «Хабаровскремпроект» в 2019 г.;

- Генерального плана Сусуманского городского округа Магаданской области, утвержденного Решением Собрания представителей Сусуманского городского округа № 310 от 26.07. 2019 г.;

- Правил землепользования и застройки Сусуманского городского округа Магаданской области, утвержденных Решением Собрания представителей Сусуманского городского округа № 308 от 06.06.2019 г.

При разработке учитывались требования следующих нормативов градостроительного проектирования:

Инв.№ подл.	Взам. инв. №		Подпись и дата							
	Изм.	Кол. уч.	Лист	№ док.	Подп.	Дата	718.0012.19.000-ДПТ1-ПЗ			
	Разраб.		Мельничук			07.20	Пояснительная записка			
	Проверил		Ни			07.20				
	ГИП		Ни			07.20				
							ООО «Хабаровскремпроект»			
							Стадия	Лист	Листов	
							ДПТ	1	17	

- Градостроительный Кодекс Российской Федерации;
- Земельный Кодекс Российской Федерации;
- Лесной Кодекс Российской Федерации;
- Водный кодекс Российской Федерации;
- Федеральный закон от 24.07.2007 № 221-ФЗ «О кадастровой деятельности»;
- Федеральный закон от 13.07.2015 № 218-ФЗ «О государственной регистрации недвижимости»;

- Постановление Правительства Российской Федерации от 12.05.2017 № 564 «Об утверждении Положения о составе и содержании проектов планировки территории, предусматривающих размещение одного или нескольких линейных объектов»;

- РДС 30-201-98 Инструкция о порядке проектирования и установления красных линий в городах и других поселениях Российской Федерации.

2 Наименование, основные характеристики и назначение планируемых для размещения линейных объектов

Наименование линейного объекта: «Водоограждающая дамба на р. Берелех в г. Сусумане в районе центральной котельной».

Защитная дамба предназначена для предотвращения затопления юго-западной части г. Сусумана общей площадью 200 га.

ПК 0+00 находится вблизи автомобильной дороги федерального значения Р 504 «Колыма» Магадан-Якутск.

Конец участка проектирования – ПК 17+30.

Защита от наводнений представлена проектируемой грунтовой дамбой. Параметры дамбы приняты исходя из гидрологических характеристик и условий устойчивости дамбы. Ширина дамбы по гребню принята равной 4,5 м. Проезжая часть представлена гравийно-песчаным покрытием толщиной 0,20 м, что позволяет использовать дамбу для движения транспорта при эксплуатации и содержании сооружений.

Расчетные отметки гребня дамбы приняты вдоль р. Берелёх равными расчетному уровню высокой воды с ВП 0,5 % . Принятый уровень выше расчетного уровня 3 % ВП с учетом всех запасов.

Заложение верхового откоса составляет 1:2,5; низового откоса – 1:2.

На участках ПК 0+00 – ПК 6+10; ПК 10+15 – ПК 13+20 устраивается упорная призма общей протяженностью 915м.

Глубина упорной призмы составляет 1,2м, ширина понизу 3,5м, заложение откосов 1:1,05.

Размеры камня упорной призмы 0,3 – 0,9м.

По внешнему (верховому) откосу устраивается щебеночная подготовка толщиной 0,2 м из щебня фракции 20-70мм. Затем откос укрепляется каменной наброской толщиной 0,7 – 1,5м, размер основной фракции 300 – 500 мм.

Внутренний (низовой) откос вдоль всей дамбы крепится щебнем фракции 20-70мм толщиной 0,20 м.

Инв.№ подл.	Подпись и дата	Взам. инв. №	На участках ПК 0+00 – ПК 6+10; ПК 10+15 – ПК 13+20 устраивается упорная призма общей протяженностью 915м.					
			Глубина упорной призмы составляет 1,2м, ширина понизу 3,5м, заложение откосов 1:1,05.					
			Размеры камня упорной призмы 0,3 – 0,9м.					
			По внешнему (верховому) откосу устраивается щебеночная подготовка толщиной 0,2 м из щебня фракции 20-70мм. Затем откос укрепляется каменной наброской толщиной 0,7 – 1,5м, размер основной фракции 300 – 500 мм.					
Внутренний (низовой) откос вдоль всей дамбы крепится щебнем фракции 20-70мм толщиной 0,20 м.								
						718.0012.19.000-ДПТ1-ПЗ		Лист
								2
Изм.	Кол. уч.	Лист	№ док	Подп.	Дата			

Для аккумуляции ливневого стока с застроенной территории, вдоль низового участка дамбы с ПК 14+80 по ПК 17+30, устраивается водоотводной придамбовый канал.

Канал имеет трапецеидальное сечение, шириной по дну 0,6 м и заложением откосов 1:2, глубиной до 1,2м.

Основные технико-экономические показатели проектируемого линейного объекта приведены в таблице 2.1.

Таблица 2.1 Техничко-экономические характеристики проектируемого линейного объекта

Технические параметры	Значение
Класс сооружения в соответствии с <i>ГОСТ 27751-2014 «Межгосударственный стандарт. Надежность строительных конструкций и оснований. Основные положения»</i>	КС-2
Класс сооружения в соответствии с <i>Постановлением Правительства РФ от 02.11.2013 г. N 986 «О классификации гидротехнических сооружений», в том числе:</i>	III (Гидротехническое сооружение средней опасности)
- Класс гидротехнических сооружений в зависимости от их высоты и типа грунта оснований;	IV
- Класс гидротехнических сооружений в зависимости от их назначения и условий эксплуатации;	III
- Класс гидротехнических сооружений в зависимости от последствий возможных гидродинамических аварий;	III
Уровень ответственности в соответствии с <i>Федеральным законом от 30.12.2009 г. № 384-ФЗ (в ред. от 02.07.2013) «Технический регламент о безопасности зданий и сооружений» (с изменениями на 2 июля 2013 года)</i>	Нормальный
Расчетный срок службы сооружения согласно <i>СП 58.13330.2012 Гидротехнические сооружения. Основные положения. Актуализированная редакция СНиП 33-01-2003 (с Изменением N 1), лет</i>	Не менее 50
Строительная длина, км	1.730
Ширина сооружения поверху, м	4,5
Заложение верхового откоса	1:2,5
Заложение низового откоса	1:2
Общая защищаемая площадь	200 га
Стоимость строительства	183690 тыс.руб.
Трудоемкость строительства	34023чел/час

Интв.№ подл.	Подпись и дата	Взам. инв. №

Изм.	Кол.уч.	Лист	№ док	Подп.	Дата	718.0012.19.000-ДПТ1-ПЗ	Лист
							3

3 Перечень муниципальных районов, городских округов, поселений, населенных пунктов, на территориях которых устанавливаются зоны планируемого размещения объектов

Участки территории планируемого размещения линейного объекта расположены в границах города Сусумана Сусуманского городского округа Магаданской области.

Территория разработки проекта относится к кадастровым кварталам 49:05:010219, 49:05:010220 и 49:05:010222.

4 Перечень координат характерных точек границ зон планируемого размещения линейных объектов и линейных объектов, подлежащих реконструкции в связи с изменением их местоположения

В связи со строительством водоограждающей дамбы на р. Берелех в г. Сусумане была установлена зона планируемого размещения линейного объекта. Границы зоны размещения определены проектом полосы отвода проектной документации «Водоограждающая дамба на р. Берелех в г. Сусумане в районе центральной котельной».

Зона планируемого размещения линейных объектов, подлежащих реконструкции в связи с изменением их местоположения, не устанавливается в связи с отсутствием таких объектов в границах проектируемой территории.

Координаты характерных точек границ зоны планируемого размещения линейного объекта, зоны планируемого размещения линейного объекта на период строительства приведены в таблице 4.1 - 4.2.

Таблица 4.1 Координаты характерных точек границ зоны планируемого размещения линейного объекта

Обозначение характерных точек границ	Координаты, м	
	X	Y
1	753115,36	2281493,60
2	753098,10	2281514,11
3	753083,54	2281512,07
4	753072,84	2281490,12
5	753042,67	2281523,48
6	753021,21	2281509,13
7	753046,64	2281459,41
8	752969,08	2281395,03
9	752936,47	2281368,16
10	752888,08	2281326,85
11	752876,19	2281317,70
12	752859,53	2281308,57
13	752844,94	2281293,83
14	752838,12	2281281,43
15	752832,78	2281273,42
16	752830,29	2281275,09
17	752825,88	2281268,41
18	752832,56	2281264,00
19	752829,73	2281259,81
20	752828,15	2281258,05

Инв. № подл.	Подпись и дата	Взам. инв. №	718.0012.19.000-ДПТ1-ПЗ				Лист
							4
Изм.	Кол. уч.	Лист	№ док	Подп.	Дата		

21	752819,64	2281249,78
22	752611,68	2281197,01
23	752611,60	2281197,32
24	752610,33	2281202,20
25	752599,47	2281200,94
26	752553,57	2281198,27
27	752540,85	2281198,53
28	752521,26	2281197,65
29	752501,03	2281197,68
30	752475,26	2281194,34
31	752464,54	2281191,20
32	752457,51	2281187,54
33	752433,01	2281180,39
34	752424,44	2281202,25
35	752372,48	2281184,64
36	752382,12	2281160,57
37	752359,97	2281151,85
38	752337,99	2281139,20
39	752325,81	2281131,75
40	752313,70	2281122,22
41	752304,40	2281114,14
42	752293,18	2281099,42
43	752279,89	2281075,08
44	752273,15	2281063,26
45	752254,34	2281027,89
46	752244,02	2281010,73
47	752234,97	2280992,74
48	752220,38	2280965,01
49	752206,14	2280943,56
50	752200,01	2280933,93
51	752193,18	2280925,57
52	752188,04	2280914,57
53	752185,49	2280892,96
54	752183,15	2280854,79
55	752187,23	2280845,63
56	752186,77	2280837,67
57	752181,82	2280826,43
58	752167,72	2280814,89
59	752158,79	2280809,16
60	752139,27	2280798,48
61	752098,24	2280769,88
62	752066,71	2280742,56
63	752045,74	2280729,96
64	752047,96	2280725,46
65	752048,12	2280725,14
66	752011,80	2280711,14
67	751998,20	2280704,83
68	751985,31	2280706,87
69	751983,59	2280711,58
70	751957,12	2280699,89
71	751912,10	2280682,10
72	751882,91	2280674,10
73	751844,20	2280663,87
74	751805,56	2280653,02
75	751786,26	2280647,76
76	751753,64	2280638,49

Инов.№ подл.	Подпись и дата	Взам. инв. №

Изм.	Кол. уч.	Лист	№ док	Подп.	Дата	718.0012.19.000-ДПТ1-ПЗ	Лист
							5

77	751756,03	2280633,97
78	751745,42	2280628,11
79	751741,51	2280606,55
80	751746,03	2280590,44
81	751757,91	2280583,12
82	751767,70	2280582,97
83	751775,91	2280585,72
84	751783,55	2280594,72
85	751786,92	2280615,44
86	751825,26	2280624,97
87	751942,78	2280655,33
88	751998,64	2280677,64
89	752016,20	2280687,56
90	752059,76	2280704,91
91	752107,68	2280734,70
92	752128,23	2280749,04
93	752139,60	2280758,99
94	752163,67	2280775,41
95	752175,33	2280781,64
96	752185,06	2280787,29
97	752193,36	2280792,47
98	752202,31	2280801,25
99	752211,31	2280816,37
100	752214,04	2280829,22
101	752215,03	2280843,05
102	752215,53	2280878,98
103	752215,52	2280892,38
104	752216,56	2280899,95
105	752219,41	2280908,39
106	752226,37	2280918,80
107	752232,54	2280927,75
108	752241,86	2280941,34
109	752247,70	2280951,35
110	752255,12	2280965,30
111	752271,52	2280995,73
112	752282,49	2281016,22
113	752285,57	2281020,21
114	752300,86	2281048,06
115	752310,36	2281065,67
116	752317,29	2281078,02
117	752324,58	2281088,05
118	752331,89	2281095,58
119	752341,13	2281102,99
120	752354,45	2281111,23
121	752360,11	2281114,51
122	752375,73	2281123,10
123	752393,83	2281130,10
124	752412,56	2281137,11
125	752444,93	2281149,44
126	752457,06	2281157,87
127	752466,90	2281162,77
128	752477,51	2281165,86
129	752488,11	2281167,55
130	752502,50	2281164,69
131	752513,37	2281168,49
132	752528,52	2281166,36

Инов.№ подл.	Подпись и дата	Взам. инв. №

Изм.	Кол. уч.	Лист	№ док	Подп.	Дата	718.0012.19.000-ДПТ1-ПЗ	Лист
							6

133	752542,08	2281165,37
134	752555,24	2281168,40
135	752582,33	2281169,31
136	752602,67	2281169,24
137	752624,46	2281171,88
138	752657,69	2281179,71
139	752691,65	2281185,84
140	752703,57	2281187,71
141	752736,68	2281194,92
142	752762,10	2281201,15
143	752817,89	2281214,45
144	752829,98	2281217,73
145	752845,15	2281227,03
146	752855,55	2281237,68
147	752862,54	2281249,15
148	752868,20	2281263,25
149	752870,93	2281271,11
150	752875,67	2281278,24
151	752881,03	2281282,78
152	752893,84	2281290,47
153	752899,30	2281294,49
154	752905,63	2281299,72
155	752916,80	2281310,05
156	752953,97	2281341,73
157	752984,63	2281367,86
158	753041,34	2281416,35
159	753053,40	2281426,45
160	753061,20	2281434,73
161	753086,18	2281462,21
1	753115,36	2281493,60

Таблица 4.2 Координаты характерных точек границ зоны планируемого размещения линейного объекта на период строительства

Обозначение характерных точек границ	Координаты, м	
	X	Y
8	752969,08	2281395,03
7	753046,64	2281459,41
6	753021,21	2281509,13
162	753014,08	2281497,37
163	752937,14	2281433,50
8	752969,08	2281395,03
66	752011,80	2280711,14
164	752011,65	2280711,50
165	752005,96	2280724,21
166	751998,80	2280738,05
167	751976,86	2280730,10
69	751983,59	2280711,58
68	751985,31	2280706,87
67	751998,20	2280704,83
66	752011,80	2280711,14

Инв. № подл.	Подпись и дата	Взам. инв. №							Лист
									7
			Изм.	Кол. уч.	Лист	№ док	Подп.	Дата	718.0012.19.000-ДПТ1-ПЗ

5 Предельные параметры разрешенного строительства, реконструкции объектов капитального строительства, входящих в состав линейных объектов в границах зон их планируемого размещения

Предельные параметры разрешенного строительства, реконструкции объектов капитального строительства, входящих в состав линейных объектов в границах зон их планируемого размещения не устанавливаются ввиду отсутствия таких объектов в границах зон планируемого размещения линейных объектов.

6 Информация о необходимости осуществления мероприятий по защите сохраняемых объектов капитального строительства

В границах зоны планируемого размещения линейного объекта располагаются существующие объекты электросетевого хозяйства и объекты водоснабжения.

Специальные мероприятия по сохранению существующих объектов не разрабатываются. Реконструкция линейных объектов в связи с изменением их местоположения не требуется.

Согласно Постановлению Правительства РФ от 24 февраля 2009 г. N 160 "О порядке установления охранных зон объектов электросетевого хозяйства и особых условий использования земельных участков, расположенных в границах таких зон" охрannая зона вдоль воздушных линий электропередачи устанавливается в виде части поверхности участка земли и воздушного пространства (на высоту, соответствующую высоте опор воздушных линий электропередачи), ограниченной параллельными вертикальными плоскостями, отстоящими по обе стороны линии электропередачи от крайних проводов при неотклоненном их положении на расстоянии 2м.

В охранных зонах запрещается осуществлять любые действия, которые могут нарушить безопасную работу объектов электросетевого хозяйства, в том числе привести к их повреждению или уничтожению, и (или) повлечь причинение вреда жизни, здоровью граждан и имуществу физических или юридических лиц, а также повлечь нанесение экологического ущерба и возникновение пожаров, в том числе:

а) набрасывать на провода и опоры воздушных линий электропередачи посторонние предметы, а также подниматься на опоры воздушных линий электропередачи;

б) размещать любые объекты и предметы (материалы) в пределах созданных в соответствии с требованиями нормативно-технических документов проходов и подъездов для доступа к объектам электросетевого хозяйства, а также проводить любые работы и возводить сооружения, которые могут препятствовать доступу к объектам электросетевого хозяйства, без создания необходимых для такого доступа проходов и подъездов;

в) находиться в пределах огороженной территории и помещениях распределительных устройств и подстанций, открывать двери и люки распределительных устройств и подстанций, производить переключения и подключения в электрических сетях (указанное требование не распространяется на работников, занятых выполнением

Инв. № подл.	Подпись и дата	Взам. инв. №	<p>посторонние предметы, а также подниматься на опоры воздушных линий электропередачи;</p> <p>б) размещать любые объекты и предметы (материалы) в пределах созданных в соответствии с требованиями нормативно-технических документов проходов и подъездов для доступа к объектам электросетевого хозяйства, а также проводить любые работы и возводить сооружения, которые могут препятствовать доступу к объектам электросетевого хозяйства, без создания необходимых для такого доступа проходов и подъездов;</p> <p>в) находиться в пределах огороженной территории и помещениях распределительных устройств и подстанций, открывать двери и люки распределительных устройств и подстанций, производить переключения и подключения в электрических сетях (указанное требование не распространяется на работников, занятых выполнением</p>							
									718.0012.19.000-ДПТ1-ПЗ	Лист
			Изм.	Кол. уч.	Лист	№ док	Подп.	Дата		8

разрешенных в установленном порядке работ), разводить огонь в пределах охранных зон вводных и распределительных устройств, подстанций, воздушных линий электропередачи, а также в охранных зонах кабельных линий электропередачи;

г) размещать свалки;

д) производить работы ударными механизмами, сбрасывать тяжести массой свыше 5 тонн, производить сброс и слив едких и коррозионных веществ и горюче-смазочных материалов (в охранных зонах подземных кабельных линий электропередачи).

7 Информация о необходимости осуществления мероприятий по сохранению объектов культурного наследия от возможного негативного воздействия в связи с размещением линейных объектов

В соответствии с информацией Отдела по охране объектов культурного наследия Правительства Магаданской области (письмо № 3681-9/001 от 10.09.2019 г.) в районе проведения работ отсутствуют объекты культурного наследия, включенные в Единый государственный реестр объектов культурного наследия народов Российской Федерации.

В связи с этим проведение специализированных мероприятий по сохранению объектов культурного наследия от возможного негативного воздействия в рамках настоящего проекта не предусматривается.

В случае обнаружения в ходе проведения изыскательских, проектных, земляных, строительных, мелиоративных, хозяйственных работ, и иных работ объекта, обладающего признаками объекта культурного наследия, в том числе объекта археологического наследия, в соответствии с п. 4 ст. 36 Федерального закона № 73-ФЗ указанные работы обязаны незамедлительно приостановить и в течение трех дней со дня обнаружения такого объекта направить в региональный орган охраны объектов культурного наследия письменное заявление об обнаруженном объекте культурного наследия.

8 Информация о необходимости осуществления мероприятий по охране окружающей среды

Мероприятия по снижению выбросов

В период строительства и эксплуатации объекта не будет оказываться существенного влияния на загрязнение атмосферного воздуха, т.к. значения приземных концентраций на границе жилой застройки не превышают предельно допустимые.

В связи с этим, проведение специальных мероприятий по снижению выбросов от источников, расположенных на территории строительной площадки в периоды строительства и эксплуатации объекта, для достижения нормативов ПДВ по всему перечню выбрасываемых веществ не требуется. Для поддержания данного положения на период строительства необходимо осуществлять мероприятия, способствующее сокращению выбросов загрязняющих веществ (использование современной техники, техническое обслуживание транспорта в специальных местах, своевременный вывоз строительного мусора и лишнего грунта и др.).

Инв. № подл.	Подпись и дата	Взам. инв. №	<p>718.0012.19.000-ДПТ1-ПЗ</p>						Лист
									9
Изм.	Кол. уч.	Лист	№ док	Подп.	Дата				

Мероприятия по охране атмосферного воздуха

При проведении строительных работ и эксплуатации следует руководствоваться Федеральным законом от 10.01.02. № 7-ФЗ «Об охране окружающей среды (с изменениями на 18 декабря 2006 года), Законом РФ от 4 мая 1999 года № 96-ФЗ «Об охране атмосферного воздуха (с изменениями на 31 декабря 2005 года) и вытекающими из них нормативными документами.

Основным мероприятием по снижению выбросов в атмосферный воздух является совершенствование источников выброса, т.е. транспортных средств и дорожно-строительной техники, в плане уменьшения расхода топлива, повышения степени его сжигания, улучшения состава топлива и отработанных газов.

В период строительства будет наблюдаться некоторый выброс отработанных газов в атмосферу. С целью снижения его концентраций рекомендуется рассредоточение работающих механизмов на малые группы – до 3-х штук.

Загрязнение воздушной среды при выполнении работ по строительству дамбы носит кратковременный характер и существенного воздействия на окружающую среду не произойдет.

При строительстве должен быть предусмотрен типовой комплекс мероприятий по охране атмосферного воздуха:

- нейтрализация или обезвреживание отработавших газов от двигателей внутреннего сгорания;

- применение герметичных и закрытых ёмкостей для хранения ГСМ.

Значительную часть загрязняющих веществ составляют отработавшие газы строительной техники и машин. Поэтому основное мероприятие по уменьшению загрязнения атмосферы воздуха при выполнении технологических процессов, в первую очередь, должны быть направлены на уменьшение токсичности отработанных газов.

Необходимо принять удовлетворяющие требования ГОСТа сорта горючего: принять технику с оптимальной системой смесеобразования, обеспечивающей полное сгорание топлива.

Обеспечивать качественное техническое обслуживание и контроль транспортных и строительных машин. Кроме того, полностью исправная техника расходует меньше топлива, что снижает количество выбросов на 30-40% по сравнению со среднестатистическими данными.

Наибольшее влияние на атмосферу оказывает выбросы оксидов азота от источников, работающих на дизельном топливе. Рециркуляция газов в двигателях внутреннего сгорания автомобилей, при которой искусственно увеличивается доля остаточных газов, также снижает выброс оксидов азота.

В целом мелиорация земель участка приведёт к существующему улучшению воздушной среды. Возделывание сельскохозяйственных культур способствует закреплению почвы.

После окончания строительных работ состояние воздушной среды улучшится, техника будет убрана.

Инв.№ подл.	Подпись и дата	Взам. инв. №	среднестатистическими данными.					
			Наибольшее влияние на атмосферу оказывает выбросы оксидов азота от источников, работающих на дизельном топливе. Рециркуляция газов в двигателях внутреннего сгорания автомобилей, при которой искусственно увеличивается доля остаточных газов, также снижает выброс оксидов азота.					
			В целом мелиорация земель участка приведёт к существующему улучшению воздушной среды. Возделывание сельскохозяйственных культур способствует закреплению почвы.					
			После окончания строительных работ состояние воздушной среды улучшится, техника будет убрана.					
						718.0012.19.000-ДПТ1-ПЗ		Лист
								10
Изм.	Кол. уч.	Лист	№ док	Подп.	Дата			

Мероприятия по охране и рациональному использованию земельных ресурсов и почвенного покрова

Во время производства работ заправка строительной техники топливом и маслами должна производиться на стационарных или передвижных заправочных пунктах в специально-отведенных местах, удаленных от строительной площадки. Заправка стационарных машин и механизмов с ограниченной подвижностью (экскаваторы и др.) производятся автозаправщиками. Заправка во всех случаях должна производиться только с помощью шлангов, и имеющих затворы у выпускного отверстия. Применения для заправки ведер и другой открытой посуды не допускается.

На каждом объекте работы машин должен быть организован сбор отработанных и заменяемых масел с последующей отправкой их на регенерацию. Слив масла на растительный, почвенный покров запрещается.

В случае случайного попадания на почвенный слой масла или нефтепродуктов необходимо применить сорбент в виде песка или древесных опилок.

Для исключения рассыпания грунта с кузовов автосамосвалов их накрывают полотнищами брезента.

В процессе строительства нарушается плодородный слой. Чтобы избежать этого, в проекте предусматривается снимать растительный слой по участкам проведения работ и перемещать его во временные кавальеры с дальнейшей безвозмездной реализацией населению.

Отходы строительного производства будут вывозиться автотранспортом по разовым талонам на полигон. Порубочные древесные остатки, очищенные от земли пни, кустарник, мелколесье после раскорчевки и подсыхания, послекорчевальные остатки вывозятся для захоронения на полигон ТКО.

Проектом запрещается какое-либо сжигание леса и материалов лесосводки согласно ст.18 п.1. Федерального закона «Об охране атмосферного воздуха» от 4.05.1999 г., № 96 – ФЗ, сжигание отходов не в специализированных установках запрещено.

После окончания строительства источники загрязнения окружающей среды (машины и механизмы) убираются.

Вывод: основное воздействие объекта на окружающую среду будет происходить во время строительства. Оно носит кратковременный характер. Эти воздействия неизбежны и незначительны.

Мероприятия по рациональному использованию и охране вод и водных биоресурсов на пересекаемых линейным объектом реках и иных водных объектах

Мероприятиями по защите подземных и поверхностных вод предусматривается:

- 1) тщательное выполнение работ при выполнении строительных работ;
- 2) применение усовершенствованных асфальтобетонных водонепроницаемых покрытий на площадках и проездах автотранспорта и своевременный их ремонт;
- 3) регулярная уборка территории с максимальной механизацией работ;
- 4) вывоз загрязненного снега на полигон.

Инв.№ подл.	Подпись и дата	Взам. инв. №	и незначительны.					
			<i>Мероприятия по рациональному использованию и охране вод и водных биоресурсов на пересекаемых линейным объектом реках и иных водных объектах</i>					
			Мероприятиями по защите подземных и поверхностных вод предусматривается: 1) тщательное выполнение работ при выполнении строительных работ; 2) применение усовершенствованных асфальтобетонных водонепроницаемых покрытий на площадках и проездах автотранспорта и своевременный их ремонт; 3) регулярная уборка территории с максимальной механизацией работ; 4) вывоз загрязненного снега на полигон.					
Изм.	Кол.уч.	Лист	№ док	Подп.	Дата	718.0012.19.000-ДПТ1-ПЗ		Лист
								11

При оборудовании строительно-монтажной площадки необходимо предусматривать специальные зоны для технического оборудования, мойки, заправки машин и механизмов.

Расположение этих зон должно исключать попадание сточных вод, топлива, масла в проточную воду, на растительность и культурный слой почвы.

Необходимо следовать рекомендациям организационного характера:

- обязательно соблюдать границы участков, отводимых под строительство;
- техническое обслуживание автотранспорта и строительной техники осуществлять на базе автотранспортного предприятия, предоставляющего технику;
- применять технически исправные строительные машины и механизмы;
- запретить проезд строительной техники вне существующих и специально созданных технологических проездов;
- оборудовать специальными поддонами стационарные механизмы для исключения пролива топлива и масел;
- обеспечить заправку строительных машин и механизмов в специально оборудованном месте;
- оснащение строительных площадок, где работают машины и механизмы, адсорбентом на случай утечек ГСМ;
- в случае аварийной ситуации своевременно принять меры по их ликвидации;
- складировать материалы только на специально подготовленной площадке;
- своевременная уборка и вывоз строительных отходов на полигон твердых коммунальных отходов;
- производить разборку всех временных сооружений, а также очистку стройплощадки и благоустройство нарушенных земель после окончания строительства.

Принятые технические решения с учетом предусмотренных мероприятий позволят свести к минимуму возможное воздействие на подземные воды в период проведения работ и эксплуатации сооружений.

Природоохранные мероприятия в водоохранной зоне и прибрежной защитной полосе

Согласно водному Кодексу РФ от 3 июня 2006 года №74-ФЗ (в новой редакции) ст.6 п.6, ст. 65 п. 4 и п. 11 водоохранная зона р.Берелёх – 200 м, прибрежная защитная полоса – 40 м.

При строительстве дамбы применяются организационные мероприятия, заключающиеся в организации контроля за соблюдением водного кодекса РФ от 3 июня 2006 года №74-ФЗ.

В границах водоохранных зон запрещается:

- 1) использование сточных вод для удобрения почв;
- 2) размещение кладбищ, скотомогильников, мест захоронения отходов производства и потребления, химических, взрывчатых, токсичных, отравляющих и ядовитых веществ, пунктов захоронения радиоактивных веществ;

Инв. № подл.	Подпись и дата	Взам. инв. №	ст.6 п.6, ст. 65 п. 4 и п. 11 водоохранная зона р.Берелёх – 200 м, прибрежная защитная полоса – 40 м.						
			При строительстве дамбы применяются организационные мероприятия, заключающиеся в организации контроля за соблюдением водного кодекса РФ от 3 июня 2006 года №74-ФЗ.						
			В границах водоохранных зон запрещается: 1) использование сточных вод для удобрения почв; 2) размещение кладбищ, скотомогильников, мест захоронения отходов производства и потребления, химических, взрывчатых, токсичных, отравляющих и ядовитых веществ, пунктов захоронения радиоактивных веществ;						
							718.0012.19.000-ДПТ1-ПЗ		Лист
									12
Изм.	Код уч.	Лист	№ док	Подп.	Дата				

3) осуществление авиационных мер по борьбе с вредителями и болезнями растений;

4) движение и стоянка транспортных средств (кроме специальных транспортных средств), за исключением их движения по дорогам и в специально оборудованных местах, имеющих твёрдое покрытие;

5) в границах водоохранных зон допускаются проектирование, строительство, реконструкция, ввод в эксплуатацию, эксплуатация хозяйственных и иных объектов при условии оборудования таких объектов сооружениями, обеспечивающими охрану водных объектов от загрязнения, засорения и истощения вод в соответствии с водным законодательством и законодательством в области охраны окружающей среды (в редакции Федерального закона от 14.07.2008 № 118-ФЗ).

В границах прибрежных защитных полос наряду с вышеустановленными ограничениями запрещается распашка земель, размещение отвалов размываемых грунтов.

Мероприятия по охране недр и континентального шельфа Российской Федерации

В процессе строительства и эксплуатации объекта воздействий на недра не происходит.

Мероприятия по охране растительного и животного мира

Участок строительства дамбы располагается на ранее освоенной территории, на участке отсутствуют массивы зеленых насаждений и пути миграции животных, в связи с чем воздействие на объекты растительного и животного мира и среды их обитания в процессе строительства и эксплуатации объекта строительства будет незначительно.

К мероприятиям по охране воздействия на животный и растительный мир можно отнести планируемую рекультивацию нарушаемых земель, способствующую восстановлению растительного покрова.

Для уменьшения деградации местообитаний в процессе работ необходимо:

- использовать технологии при разработке и эксплуатации, минимизирующие уничтожение растительности;
- восстанавливать естественную растительность на временно изъятых территориях;
- минимизировать движение тяжелой гусеничной техники, уничтожающей почвенный покров и растительность на прилегающих территориях, а также в русле реки, если такие окажутся в границах участка;
- использование защитных устройства, предотвращающие попадание животных на территорию строительных площадок, а также под транспортные средства;
- исключить повреждение насаждений, растительного покрова и почв за пределами отведенного земельного участка.

Строительство водоограждающей дамбы проводить согласно Федеральному закону от 24.04.1995 г №52-ФЗ «О животном мире» (с изменениями на 18 декабря 2006 года), где

Инв.№ подл.	Подпись и дата	Взам. инв. №	уничтожение растительности; - восстанавливать естественную растительность на временно изъятых территориях; - минимизировать движение тяжелой гусеничной техники, уничтожающей почвенный покров и растительность на прилегающих территориях, а также в русле реки, если такие окажутся в границах участка; - использование защитных устройства, предотвращающие попадание животных на территорию строительных площадок, а также под транспортные средства; - исключить повреждение насаждений, растительного покрова и почв за пределами отведенного земельного участка. Строительство водоограждающей дамбы проводить согласно Федеральному закону от 24.04.1995 г №52-ФЗ «О животном мире» (с изменениями на 18 декабря 2006 года), где								
			718.0012.19.000-ДПТ1-ПЗ								
			Лист								
Изм.	Код уч.	Лист	№ док	Подп.	Дата	13					

сказано, что: «Любая деятельность, влекущая за собой изменение среды обитания объектов животного мира и ухудшение условий их размножения, нагула, отдыха и путей миграции, должна осуществляться с соблюдением требований, обеспечивающих охрану животного мира».

9 Информация о необходимости осуществления мероприятий по защите территории от чрезвычайных ситуаций природного и техногенного характера, в том числе по обеспечению пожарной безопасности и гражданской обороне

На данном объекте размещение или производство каких-либо опасных технологических процессов не предусматривается, соответственно характеристика пожарной опасности технологических процессов не определяется, согласно Федерального закона от 22.07.2008 N 123-ФЗ «Технический регламент о требованиях пожарной безопасности» (с изменениями на 27 декабря 2018 года).

На проектируемом объекте отсутствуют технологические узлы и системы, поэтому проектом не предусмотрены технические решения по противопожарной защите, согласно Федерального закона от 22.07.2008 N 123-ФЗ «Технический регламент о требованиях пожарной безопасности» (с изменениями на 27 декабря 2018 года).

При выполнении обязательных требований пожарной безопасности, установленных Федеральным законом от 22.07.2008 N 123-ФЗ «Технический регламент о требованиях пожарной безопасности» (с изменениями на 27 декабря 2018 года), расчет пожарного риска не требуется.

Инв. № подл.	Подпись и дата	Взам. инв. №							Лист	
									718.0012.19.000-ДПТ1-ПЗ	
									14	
Изм.	Кол. уч.	Лист	№ док	Подп.	Дата					

ТЕХНИЧЕСКОЕ ЗАДАНИЕ
на разработку документации по планировке территории по объекту
«Водоограждающая дамба на р. Берелех в г. Сусумане в районе центральной котельной»

№ п/п	Перечень основных сведений и требований	Содержание основных сведений и требований, предлагаемые технические решения
1	2	3
1	Основание для разработки	Государственная программа Магаданской области «Природные ресурсы и экология Магаданской области», подпрограмма «Развитие водохозяйственного комплекса Магаданской области», Государственный контракт № 0847200000419000012 от 14.08.2019 г., Градостроительный кодекс РФ и другие действующие НПА.
2	Источник финансирования	Бюджет Магаданской области
3	Заказчик, адрес	Магаданское областное государственное казенное учреждение «Управление эксплуатации и строительства дорожно-транспортного комплекса»
4	Генеральный проектировщик	Общество с ограниченной ответственностью «Хабаровскремпроект»
5	Наименование и местонахождение объекта	Магаданская область, Сусуманский городской округ, г. Сусуман, левый берег р. Берелех в районе центральной котельной
6	Цель строительства	Защита населения и инфраструктуры г. Сусумана от негативного воздействия вод, предотвращение чрезвычайных ситуаций, связанных с затоплением территории частного жилого сектора и центральной котельной.
7	Стадийность разработки документации по планировке территории	Одностадийная разработка градостроительной документации. 1. Сбор исходно-разрешительной документации для подготовки проекта и систематизации исходных данных. Анализ существующего состояния территории, комплексная оценка градостроительных предпосылок и обоснование основных направлений развития территории; Решение/Распоряжение о подготовке документации по планировке территории объекта предоставляется Заказчиком в установленном порядке по запросу

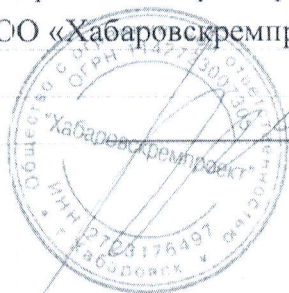
		<p>Разработчика.</p> <p>2. Разработка проекта планировки территории и проекта межевания территории;</p> <p>3. Передача готовой документации Заказчику на рассмотрение, согласование в соответствующих инстанциях и её утверждение.</p>
8	Сроки исполнения работ	60 календарных дней с даты утверждения настоящего технического задания
9	Технико-экономические показатели объекта	<ul style="list-style-type: none"> - Протяженность дамбы - 1730 м; - Ширина дамбы (средняя) – 30 м; - Класс гидротехнического сооружения – III.
10	Требования к объему и составу документации	<p>Состав и содержание документации выполнить в соответствии с:</p> <ul style="list-style-type: none"> - Градостроительным кодексом РФ; - Региональными нормативами градостроительного проектирования Магаданской области; - Постановление правительство РФ от 12 мая 2017г. №564 «Об утверждении Положения о составе и содержании проектов планировки территории, предусматривающих размещение одного или нескольких линейных объектов»
11	Нормативно-правовая база разработки документации по планировке территории	<p>Градостроительный кодекс РФ от 29.12.2004г. № 190-ФЗ;</p> <p>Земельный кодекс РФ от 25.10.2001 № 136-ФЗ;</p> <p>Федеральный закон от 06.10.03 № 131-ФЗ «Об общих принципах организации местного самоуправления в Российской Федерации»;</p> <p>Лесной кодекс РФ от 4.12.2006 г. № 200-ФЗ;</p> <p>Водный кодекс РФ от 03.06.2006 № 74-ФЗ;</p> <p>Федеральный закон от 22.07.2008 № 123-ФЗ (ред. от 03.07.2016) "Технический регламент о требованиях пожарной безопасности"</p> <p>Постановление Правительства РФ от 12.05.2017 №564 (ред. от 06.04.2019) «Об утверждении Положения о составе и содержании проектов планировки территории. Предусматривающих размещение одного или нескольких линейных объектов»;</p> <p>Постановление Правительства РФ от 31.03.2017 № 402 "Об утверждении Правил выполнения инженерных изысканий, необходимых для подготовки документации по планировке территории, перечня видов инженерных изысканий, необходимых для подготовки документации по планировке территории, и о внесении изменений в постановление Правительства Российской Федерации от 19 января 2006 г. № 20"</p>

	<p>Постановление Правительства РФ от 16.02.2008 № 87 (ред. от 28.04.2017) "О составе разделов проектной документации и требованиях к их содержанию"</p> <p>Постановление Правительства РФ от 19.11.2014 № 1221 (ред. от 12.08.2015) "Об утверждении Правил присвоения, изменения и аннулирования адресов"</p> <p>Приказ Минстроя России от 25.04.2017 № 739/пр "Об утверждении требований к цифровым топографическим картам и цифровым топографическим планам, используемым при подготовке графической части документации по планировке территории" (Зарегистрировано в Минюсте России 24.05.2017 № 46825)- Начало действия документа - 05.06.2017.</p> <p>Приказ Минстроя России от 25.04.2017 № 742/пр "О Порядке установления и отображения красных линий, обозначающих границы территорий, занятых линейными объектами и (или) предназначенных для размещения линейных объектов" (Зарегистрировано в Минюсте России 26.05.2017 № 46858)</p> <p>Приказ Минстроя России от 25.04.2017 № 738/пр "Об утверждении видов элементов планировочной структуры" (Зарегистрировано в Минюсте России 26.05.2017 № 46850)</p> <p>Постановление Госстроя РФ от 29.10.2002 № 150 "Об утверждении Инструкции о порядке разработки, согласования, экспертизы и утверждения градостроительной документации" (Зарегистрировано в Минюсте РФ 12.02.2003 № 4207)</p> <p>СП 42.13330.2011 «СНиП 2.07.01-89*». Градостроительство. Планировка и застройка городских и сельских поселений»;</p> <p>СП 11-107-98 «Порядок разработки и состав раздела «Инженерно-технические мероприятия гражданской обороны. Мероприятия по предупреждению чрезвычайных ситуаций»;</p> <p>СП 11-112-2001 «Порядок разработки и состав раздела «Инженерно-технические мероприятия гражданской обороны. Мероприятия по предупреждению чрезвычайных ситуаций»</p> <p>РДС 30-201-98 «Инструкция о порядке проектирования и установления красных линий в городах и других поселениях Российской Федерации»;</p>
--	--

		СанПиН 2.2.2.1/2.0.1.1.1200-03 (в редакции 2008 года) «Санитарно-защитные зоны и санитарная классификация предприятий, сооружений и иных объектов»
12	Состав и содержание документации по планировке территории	<p>I. Проект планировки территории состоит из основной части, которая подлежит утверждению, и материалов по ее обоснованию и включает в себя:</p> <p>Раздел 1 "Проект планировки территории. Графическая часть"</p> <p>чертеж красных линий;</p> <p>чертеж границ зон планируемого размещения линейных объектов;</p> <p>чертеж границ зон планируемого размещения линейных объектов, подлежащих переносу (переустройству) из зон планируемого размещения линейных объектов;</p> <p>Раздел 2 "Положение о размещении линейных объектов".</p> <p>Раздел 3 "Материалы по обоснованию проекта планировки территории. Графическая часть";</p> <p>Раздел 4 "Материалы по обоснованию проекта планировки территории. Пояснительная записка".</p> <p>Обязательным приложением к разделу 4 «Материалы по обоснованию проекта планировки территории. Пояснительная записка» являются:</p> <p>материалы и результаты инженерных изысканий, используемые при подготовке проекта планировки территории, с приложением документов, подтверждающих соответствие лиц, выполнивших инженерные изыскания, требования части 2 статьи 47 Градостроительного кодекса Российской Федерации;</p> <p>программа и задание на проведение инженерных изысканий, используемые при подготовке проекта планировки территории;</p> <p>исходные данные, используемые при подготовке проекта планировки территории;</p> <p>решение о подготовке документации по планировке территории с приложением задания.</p> <p>В соответствии с частью 5 статьи 42 Градостроительного кодекса Российской Федерации состав и содержание проекта планировки устанавливает Постановление Правительства РФ от 12.05.2017 N 564 "Об утверждении Положения о составе и содержании</p>

		<p>проектов планировки территории, предусматривающих размещение одного или нескольких линейных объектов".</p> <p>II. Проект межевания территории состоит из:</p> <p>1. Основной части, (которая подлежит утверждению) включающей в себя:</p> <p>а) текстовую часть проекта межевания территории;</p> <p>б) чертежи межевания территории.</p> <p>2. Материалов по обоснованию проекта межевания территории включающих в себя:</p> <p>1) границы существующих земельных участков;</p> <p>2) границы зон с особыми условиями использования территорий;</p> <p>3) местоположение существующих объектов капитального строительства;</p> <p>4) границы особо охраняемых природных территорий;</p> <p>5) границы территорий объектов культурного наследия. Состав и содержание проекта межевания территории устанавливается статьей 43 Градостроительного кодекса Российской Федерации;</p> <p>6) границы лесничеств, участковых лесничеств, лесных кварталов, лесотаксационных выделов или части лесотаксационных выделов.</p>
13	Требования к форме предоставления документации по планировке территории	<p>Материалы документации по планировке территории представляются Заказчику на бумажном носителе и в электронном виде. Текстовые и графические материалы на бумажных носителях предоставляются в брошюрованном виде - 2 экз.</p> <p>Документы в электронном виде необходимо представить в .pdf и форматах разработки. А именно: для текстовых и табличных документов: .doc, .xls, для графических документов .dwg(dxf) на дисках CD или DVD – 2 экз.</p>

Подрядчик:
Генеральный директор
ООО «Хабаровскремпроект»



Радыгин А.А.

Заказчик:

Директор
«МОСКВУДТК»



Хозяйчиков Е.А.

АДМИНИСТРАЦИЯ СУСУМАНСКОГО ГОРОДСКОГО ОКРУГА

686314 Магаданская область, г. Сусуман, ул. Советская, 17.
Телеграф: Сусуман, Магаданской области, Сусуманского района
ИНН 4905001400, КПП490501001, ОГРН 1024900716455
Телефон 8(413-45)-2-20-25. Факс: 2-20-25; 2-25-19. e-mail ssmadm@mail.ru

От 27.07.2020 г. № 2529
На № 1000 от 17.07.2020

Директору МОГКУ «Управление
эксплуатации и строительства
дорожно-транспортного комплекса»
Е.А.Хозяйчикову

Уважаемый Евгений Александрович!

Администрация Сусуманского городского округа направляет копию постановления о подготовке документации по планировке и межеванию территории линейного объекта «Водоограждающая дамба на р.Берелех в г.Сусумане в районе центральной котельной».

Приложение на 1 л.

Глава Сусуманского городского округа



А.В.Лобов

Исп. Беличенко Галина Ивановна
Тел. (41345)22461

АДМИНИСТРАЦИЯ СУСУМАНСКОГО ГОРОДСКОГО ОКРУГА

ПОСТАНОВЛЕНИЕ

От 23.07.2020 г.

№ 350

г. Сусуман

О подготовке документации по
планировке и межеванию
территории линейного объекта
«Водоограждающая дамба на
р.Берелех в г.Сусумане в
районе центральной котельной»

В целях обеспечения устойчивого развития территории Сусуманского городского округа, в соответствии со статьями 45, 46 Градостроительного кодекса Российской Федерации, руководствуясь Уставом муниципального образования «Сусуманский городской округ», на основании обращения МОГКУ «Управление эксплуатации и строительства дорожно-транспортного комплекса» (МОГКУ «УДТК») от 17.07.2020 № 1000,

ПОСТАНОВЛЯЕТ:

1. Принять решение по подготовке проектов планировки и межевания территории линейного объекта «Водоограждающая дамба на р.Берелех в г.Сусумане в районе центральной котельной» (в том числе ПИР, государственная экспертиза).

2. Рекомендовать МОГКУ «УДТК» осуществить подготовку документации по планировке территории (проекта планировки с проектом межевания территории) для размещения линейного объекта «Водоограждающая дамба на р.Берелех в г.Сусумане в районе центральной котельной» (в том числе ПИР, государственная экспертиза).

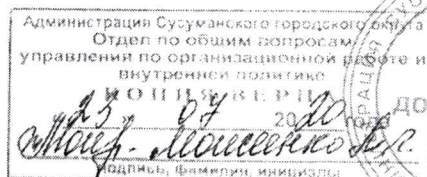
3. Опубликовать настоящее постановление на официальном сайте администрации Сусуманского городского округа.

4. Контроль исполнения настоящего постановления возложить на первого заместителя главы администрации Сусуманского городского округа Н.С.Заикину.

Глава Сусуманского городского округа



А.В.Лобов



УТВЕРЖДАЮ:
Директор МОГКУ «УДТК»



И.П. Волошин

ИКЗ 192490911772649090100100190017112244

ТЕХНИЧЕСКОЕ ЗАДАНИЕ

на выполнение комплекса инженерных изысканий и разработку проектной документации на строительство объекта «Водоограждающая дамба на р. Берелёх в г. Сусуман»

№ п/п	Перечень основных данных требований	Описание
1.	Заказчик	МАГАДАНСКОЕ ОБЛАСТНОЕ ГОСУДАРСТВЕННОЕ КАЗЕННОЕ УЧРЕЖДЕНИЕ "УПРАВЛЕНИЕ ЭКСПЛУАТАЦИИ И СТРОИТЕЛЬСТВА ДОРОЖНО-ТРАНСПОРТНОГО КОМПЛЕКСА"
2.	Основание для выполнения работ	Государственная программа Магаданской области «Природные ресурсы и экология Магаданской области», подпрограмма «Развитие водохозяйственного комплекса Магаданской области»
3.	Цели и задачи проекта	<p>Цель проекта: защита населения и инфраструктуры г. Сусумана от негативного воздействия вод, предотвращение чрезвычайных ситуаций, связанных с затоплением территории частного жилого сектора и центральной котельной.</p> <p>Задача:</p> <p>– строительство защитной водоограждающей дамбы протяженностью 1500 м (протяженность уточняется изысканиями) на левом берегу р. Берелех в районе центральной котельной.</p>
4.	Местоположение объекта	Магаданская область, Сусуманский городской округ, г. Сусуман, левый берег р. Берелех в районе центральной котельной
5.	Стадия проектирования	Проектная документация
6.	Этапы выполнения работ	<p>1 Этап</p> <p>1. Предпроектное комиссионное обследование левого берега р. Берелех в районе предполагаемого строительства.</p> <p>В состав комиссии, кроме представителей проектных организаций, должны входить представители муниципального образования «Город Сусуман», министерства природных ресурсов и экологии Магаданской области, ГУ МЧС России по Магаданской области, Ленского БВУ. Невозможность присутствия в составе комиссии отдельных участников должна быть в обязательном порядке согласована с Заказчиком.</p> <p>2. Сбор исходных данных для разработки документации.</p> <p>3. Составление программы изысканий и согласование ее с Заказчиком.</p> <p>4. Выполнение комплекса инженерных изысканий.</p> <p>2 Этап</p> <p>1. Разработка проектной и рабочей документации.</p> <p>2. Согласование проектной и рабочей документации с заказчиком</p>

		<p>и устранение замечаний заказчика.</p> <p>3. Проведение государственной экспертизы результатов инженерных изысканий и проектно-сметной документации.</p> <p>4. Проведение экспертизы достоверности сметной стоимости строительства объекта.</p> <p>5. Устранение замечаний государственной экспертизы.</p> <p>6. Составление декларации безопасности гидротехнического сооружения (в том числе акта преддекларационного обследования, расчета размера вреда, критериев безопасности) в соответствии с требованиями Федерального закона от 21.07.1997 №117-ФЗ «О безопасности гидротехнических сооружений».</p> <p>7. Получение экспертизы декларации безопасности.</p> <p>8. Получение согласования экспертизы безопасности с заинтересованными организациями и утверждение декларации безопасности в Ростехнадзоре.</p> <p>9. Технический паспорт сооружения.</p>
7.	Основные технические показатели объекта и требования к конструктивным решениям	<p>1. Ориентировочная протяженность проектируемой дамбы – 1500 м (уточняется изысканиями).</p> <p>2. Класс сооружения – III.</p> <p>3. В конструкции гидротехнического сооружения максимально использовать естественные минеральные строительные материалы, учитывая специфику района и имеющиеся карьеры строительных материалов.</p> <p>4. На концевом (нижнем) участке проектируемой дамбы предусмотреть противодренажные мероприятия.</p> <p>5. Выполнить сравнение вариантов проектных решений крепления верхового откоса дамбы по технико-экономическим показателям и экономической эффективности капитальных вложений. Согласовать принятый вариант проектных решений с Заказчиком.</p> <p>6. Высоту сооружения, ширину гребня и толщину каменной наброски принять согласно расчетам на паводок 1% обеспеченности.</p> <p>7. В случае необходимости предусмотреть устройство водоотводящих шпор.</p>
8.	Требования к инженерным изысканиям	<p>Инженерные изыскания выполнить в соответствии с требованиями СП 11-105-97, СП 47.13330.2012, СП 11-102-97, СП 11-103-97, СП 11-104-97, СП 11-105-97, СНиП 104.13330.2016.</p> <p>Систему координат принять местную (МСК 49), систему высот – Балтийскую.</p> <p>Необходимо выполнить следующие инженерные изыскания:</p> <p>1. Инженерно-геодезические изыскания.</p> <p>Изыскания выполнить в соответствии с требованиями СП 47.13330.2012 и СП 11-104-97, в том числе:</p> <ul style="list-style-type: none"> - выполнить съемку всех надземных и подземных инженерных коммуникаций, пересекающих участок строительства; - выполнить продольный профиль участка строительства масштабом 1:1000 (1:2000); - выполнить поперечные профили участка строительства с шагом 100 м, масштаб 1:500;

- определить уклоны водной поверхности и уровни высоких и низких вод (НУВ и ВУВ), масштабом 1:500;

- составить каталог координат оси трассы проектируемого гидротехнического сооружения не реже, чем через 50 м, с указанием координат вершин углов поворота, створовых (осевых) знаков, временных и постоянных реперов, пунктов привязки и иных точек, необходимых для осуществления строительных и разбивочных работ и контроля за ходом строительства;

- определить границы земельного участка под объект, с указанием координат характерных точек рельефа местности, углов поворота и описанием границ земельного участка;

- создать инженерно-топографические планы берегов и русла р. Берелех. Длина участка 1,5 км (уточняется изысканиями), масштаб 1:2000 (1:5000 – по согласованию с заказчиком).

Составить технический отчет (заключение).

2. Инженерно-геологические изыскания.

Изыскания выполнить в соответствии с требованиями СП 47.13330.2012 и СП 11-105-97, в том числе:

- составить геологический разрез условий залеганий грунтов и подземных вод на участке производства работ;

- выполнить отбор образцов грунтов для определения их состава, состояния и свойств, и проб подземных вод для химического анализа воды в количестве, необходимом для определения всех физико-химических характеристик;

- установить геологические и инженерно-геологические процессы на участке строительства дамбы.

Составить технический отчет (заключение).

3. Инженерно-гидрометеорологические изыскания.

Изыскания выполнить в соответствии с требованиями СП 47.13330.2012 и СП 11-103-97, в том числе:

- выполнить съёмку береговой полосы р. Берелех – ширина съёмки не менее 50 м по левому берегу;

- выполнить съёмку русла р. Берелех - промеры глубин, детальная съёмка русловых форм рельефа дна (осерёдки, островки, побочни и т.д.);

- картографический материал с нанесением зоны затопления территории в паводок 1% обеспеченности до и после строительства сооружения.

Составить технический отчет (заключение).

4. Инженерно-экологические изыскания.

Изыскания выполнить в соответствии с требованиями СП 47.13330.2012 и СП 11-102-97.

Составить технический отчет (заключение).

Результаты инженерных изысканий должны быть достаточными для разработки проектной и рабочей документации на строительство водоограждающей дамбы в соответствии с техническим заданием

9.	Требования к составу проектной документации	<p>Проектирование строительства защитной водоограждающей дамбы осуществлять в соответствии с положениями СП 104.13330.2016 «Инженерная защита территории от затопления и подтопления», а также СП 42.13330.2016 «Градостроительство. Планировка и застройка городских и сельских поселений» и СП 165.1325800.2014 «Инженерно-технические мероприятия по гражданской обороне».</p> <p>Состав проектной документации должен соответствовать положениям ст.48, п.12 Градостроительного кодекса РФ (от 29.12.2004 № 190-ФЗ), постановления Правительства РФ от 16.02.2008 № 87 «О составе разделов проектной документации и требования к их содержанию», а также требованиям законодательства в сфере проектирования, в том числе гидротехнических сооружений.</p> <p>Состав и объем принятых проектных решений необходимо обосновать проектом.</p> <p>В проектной документации предусмотреть следующие разделы с включением следующей информации:</p> <p>Раздел 1. «Пояснительная записка»:</p> <ul style="list-style-type: none"> – основание принятия решения о разработке проектной документации; – заверенная копия технического задания, согласованного заказчиком; – заверенная копия государственного контракта; – сметный расчет стоимости проектно-изыскательских работ, согласованный с Заказчиком; – технико-экономические показатели объекта; – общие данные (сведения о климатической, географической, инженерно-геологической, гидрологической характеристике района проведения работ); – сведения и характеристики коммуникаций, проходящих в районе строительства сооружения; – проектные решения (обоснование и описание принятых вариантов конструктивных решений, описание подготовки территории, ведомость объемов работ); – таблица сравнения вариантов конструктивных решений и применяемых материалов; – акт предпроектного обследования; – техника безопасности при ведении строительных работ; – схема расположения объекта строительства; – копия свидетельства о допуске к проектным работам; – копии договоров субподряда (при наличии). <p>Раздел 2. «Проект полосы отвода»:</p> <ul style="list-style-type: none"> – характеристика земельного участка (описание рельефа местности, климатических и инженерно-геологических условий, опасных природных и техно-природных процессов, растительного покрова, естественных и искусственных преград, примыкающих сооружений); – расчет размеров земельного участка под строительство объекта; – сведения о радиусах и углах поворота, длине прямых и криволинейных участков, продольных и поперечных уклонах;
----	---	---

– топографическая карта-схема расположения участка строительства относительно населенного пункта, с нанесением границ поселения;

– план участка с указанием пикетов, углов поворота, координат границ земельного участка, с обозначением примыкающих и пересекаемых сооружений.

Раздел 3. «Технологические и конструктивные решения»:

– общие данные (сведения о климатической, географической, инженерно-геологической, гидрологической характеристиках участка проведения работ, сведения об особых природно-климатических условиях);

– сведения о категории и классе объекта;

– обоснование и описание принятых проектных решений, описание технологии проведения работ;

– обоснование принятых проектных решений, описание технологии проведения работ;

– приложение расчетов (по конструктивным элементам);

– графическая часть:

а) общие данные по проекту: ведомость объемов работ, краткое описание проектных решений, указания по производству работ, ТЭП;

б) генеральный план участка строительства в масштабе М 1:2000 (1:5000);

в) продольные и поперечные сечения (через 100 м);

г) ситуационный (обзорный) план участка работ с нанесением водоохранной зоны и зоны затопления территории (после строительства объекта).

Раздел 4. «Проект организации строительства»:

– характеристика участка проведения работ, описание полосы отвода и схемы планировочной организации земельного участка;

– в случае отсутствия карьеров, провести соответствующие изыскания;

– указать собственников карьеров;

– получить соответствующее разрешения на пользование карьерами;

– сведения о размерах земельных участков, временно отводимых на период строительства для обеспечения размещения резерва грунта, в том числе растительного, устройства объездов, карьеров строительных материалов;

– сведения о местах расположения временных зданий и сооружений, сведения о местах проживания персонала, участвующего в работе;

– описание и согласование транспортной схемы доставки материалов (согласовать с собственниками автомобильных дорог);

– определение временных подъездных дорог, в том числе вдоль участка работ;

– обоснование потребности в основных строительных машинах, механизмах, материалах, а также во временных зданиях и сооружениях;

– описание технологической последовательности производства работ по строительству защитной водоограждающей дамбы;

– перечень основных видов строительных и монтажных работ,

подлежащих освидетельствованию с составлением актов скрытых работ, описать контроль качества работ;

- обоснование принятой продолжительности работ;
- ведомость попикетного распределения объемов земляных работ (карта земляных масс);

- ведомость объемов работ;

- графическая часть:

а) стройгенплан, ситуационный план района (М1:2000) проведения работ с обозначением объекта (пусковых комплексов), с указанием участков работ и пунктов их начала и окончания, пикетажных точек, с нанесением транспортной сети (постоянных и временных автомобильных дорог, временных зданий и сооружений, с организационно-технологической схемой производства работ, в том числе вдоль объекта);

б) план полосы отвода и схемы планировочной организации земельного участка с нанесением границ земельных участков, временно отводимых на период строительства;

в) организационно-технологические схемы последовательности производства работ;

г) календарный график выполнения работ.

Раздел 5. «Мероприятия по охране окружающей среды»:

- оценка воздействия на окружающую среду, разработка мероприятий, направленных на защиту окружающей среды.

Раздел 6. «Мероприятия по обеспечению пожарной безопасности».

В составе раздела разработать паспорт безопасности объекта (при необходимости).

Раздел 7. «Сметная документация»:

- пояснительная записка;
- сводные сметные расчеты;
- локальные сметные расчеты;
- ведомость объемов работ;
- расчеты затрат, включенных в сводную смету (стоимость ПСД, перебазировка техники, компенсационные выплаты и т.д.);
- ресурсная ведомость по каждой локальной смете и общая по всему объекту.

Сметную документацию выполнить в соответствии с МДС 81-35.2004 по ФЕР-2001 базисно-индексным способом в двух уровнях цен: базовом и текущем (на момент предоставления проектной документации на экспертизу) с применением индексов пересчета.

Локальные сметные расчеты выполнить с использованием ФЕР-2001 в базовых и текущих ценах по каждому виду работ отдельно.

При пересчете стоимости работ в текущие цены использовать индекс пересчета, утверждаемый Министерством строительства и жилищно-коммунального хозяйства Российской Федерации на период разработки сметной документации и передачи ПСД на экспертизу.

В сводном сметном расчете учесть затраты на:

- подготовку территории строительства;

		<ul style="list-style-type: none"> – временные здания и сооружения (в соответствии с ГСН 81-05-01-2007); – производство работ в зимнее время (в соответствии с ГСН 81-05-02-2007); – снегоборьбу; – строительный контроль (согласно Постановлению № 468 от 21.06.2010); – авторский надзор; – проектно-изыскательские работы (в соответствии с контрактом на проектирование); – экспертизу инженерных изысканий, проектной документации, экологической экспертизы и достоверности определения сметной стоимости; – непредвиденные затраты; – компенсационные выплаты (в случае необходимости) и др. затраты, подлежащие включению в сводный сметный расчет; - уплату налога на добавленную стоимость.
10.	Особые условия	<p>1. Наличие действующей выписки СРО о допуске к видам работ, которые оказывают влияние на безопасность объектов капитального строительства, в котором должны быть указаны следующие виды работ:</p> <p>I. Виды работ по инженерным изысканиям:</p> <p>1. Работы в составе инженерно-геодезических изысканий.</p> <p>1.1. Создание опорных геодезических сетей;</p> <p>1.3. Создание и обновление инженерно-топографических планов в масштабах 1:200 - 1:5000, в том числе в цифровой форме, съемка подземных коммуникаций и сооружений;</p> <p>1.4. Трассирование линейных объектов;</p> <p>1.5. Инженерно-гидрографические работы.</p> <p>2. Работы в составе инженерно-геологических изысканий.</p> <p>2.1. Инженерно-геологическая съемка в масштабах 1:50000 - 1:25000;</p> <p>2.2. Проходка горных выработок с их опробованием, лабораторные исследования физико-механических свойств грунтов и химических свойств проб подземных вод;</p> <p>2.4. Гидрогеологические исследования.</p> <p>3. Работы в составе инженерно-гидрометеорологических изысканий.</p> <p>3.1. Метеорологические наблюдения и изучение гидрологического режима водных объектов.</p> <p>4. Работы в составе инженерно-экологических изысканий.</p> <p>4.1. Инженерно-экологическая съемка территории;</p> <p>4.2. Исследования химического загрязнения почвогрунтов, поверхностных и подземных вод, атмосферного воздуха, источников загрязнения.</p> <p>II. Виды работ по подготовке проектной документации:</p> <p>1. Работы по разработке специальных разделов проектной документации.</p> <p>1.1. Разработка декларации безопасности гидротехнических сооружений.</p> <p>1.2. Работы по организации подготовки проектной документации, привлекаемым застройщиком или заказчиком на</p>

		<p>основании договора юридическим лицом или индивидуальным предпринимателем (генеральным проектировщиком).</p> <p>2. Еженедельное предоставление письменного отчета о проделанной работе.</p> <p>3. Согласование с Охотским ТУ Росрыболовства условий проведения работ по разработанной ПСД.</p> <p>4. При расчете количества и видов транспорта для доставки материалов учесть класс дорожного покрытия согласно транспортной схеме и в случае необходимости его ремонт (восстановление). Транспортную схему доставки строительных материалов на объект согласовать со всеми заинтересованными организациями.</p> <p>5. Направление Исполнителем результатов инженерных изысканий, проектной и сметной документации на государственную экспертизу, в том числе на экспертизу достоверности сметной стоимости и экспертизу декларации безопасности (оплата экспертизы осуществляется Исполнителем).</p> <p>6. Сопровождение проектно-изыскательских документов при проведении государственной экспертизы.</p> <p>7. В случае получения отрицательного заключения государственной экспертизы Исполнитель дорабатывает документацию и за свой счет оплачивает все затраты, связанные с повторным прохождением государственной экспертизы.</p> <p>8. Согласование проектной и рабочей документации со всеми заинтересованными организациями, получение необходимых технических условий осуществляется Исполнителем.</p> <p>9. Получение иных согласований и заключений заинтересованных организаций, необходимых для прохождения государственной экспертизы и реализации объекта осуществляется Исполнителем.</p> <p>10. Согласование выполненных работ с заинтересованными специализированными организациями с оформлением соответствующего акта.</p> <p>11. Формирование исполнителем пакета документов для получения разрешения на строительство объекта.</p> <p>12. После разработки проектной документации исполнитель по Акту передает Заказчику геодезическую разбивочную основу (ГРО), выполненную согласно СП 126.13330.2017.</p> <p>13. С даты приемки результатов выполнения проектных и изыскательских работ исключительные права на результаты выполненных проектных и изыскательских работ принадлежат Министерству природных ресурсов и экологии Магаданской области.</p> <p>14. Изменение и уточнение технического задания производится в соответствии с действующим законодательством.</p>
11.	Состав конечной документации	<p>1. Конечная документация:</p> <p>2. Акт предпроектного обследования (оригинал) – 1 экз. каждому из членов комиссии.</p> <p>3. Отчет по инженерно-геодезическим изысканиям (с приложениями) – 4 экз.</p> <p>4. Отчет по инженерно-гидрометеорологическим изысканиям (с приложениями) – 4 экз.</p> <p>5. Отчет по инженерно-геологическим изысканиям (с приложениями) – 4 экз.</p> <p>6. Отчет по инженерно-экологическим изысканиям (с приложениями) – 4 экз.</p>

		<p>7. Проектная документация в формате А4, А3 (каждый раздел отдельным альбомом) – 4 экз.</p> <p>8. Сметная документация – 4 экз.</p> <p>9. Декларация безопасности (в том числе преддекларационное обследование, расчет размера вреда, критерии безопасности) – 4 экз.</p> <p>10. Экспертиза декларации безопасности – 4 экз.</p> <p>11. Положительные заключения государственной экспертизы результатов инженерных изысканий, проектной документации, достоверности определения сметной стоимости объекта, экологической экспертизы – 3 экз.</p> <p>12. Комплект документов на электронном носителе (результаты инженерных изысканий, проектная документация, сметная документация, декларация безопасности): графическая часть – в формате AutoCAD и PDF, текстовая часть – в формате Word и PDF, сметная часть – в комплексе ABC-4 или ГРАНД-Смета, универсальном формате .xls или в формате .txt, gsfx соответственно, в печатном формате и PDF.</p> <p>13. Акт передачи геодезической разбивочной основы – 1 экз.</p> <p>14. Акт приема-передачи проектно-сметной документации и результатов инженерных изысканий – 1 экз.</p>
12.	Сроки выполнения работ	<p>С момента заключения государственного контракта по 15 февраля 2020 года (включая период прохождения экспертиз).</p> <p>1 Этап - с даты подписания государственного контракта по 31.12.2019</p> <p>2 Этап – с 01.01.2020 по 15.02.2020</p>